



**REDEGJØRELSE OM
ARBEID FOR Å FREMME
GRUNNELGGENDE MENNESKERETTIGHETER
OG
ANSTENDIGE ARBEIDSFORHOLD

2023
KONSERNET
KS COAST CENTER BASE

—
KS COAST CENTER BASE
HELGELANDBASE HOLDING AS
HELGELANDBASE AS**

Juni 2024



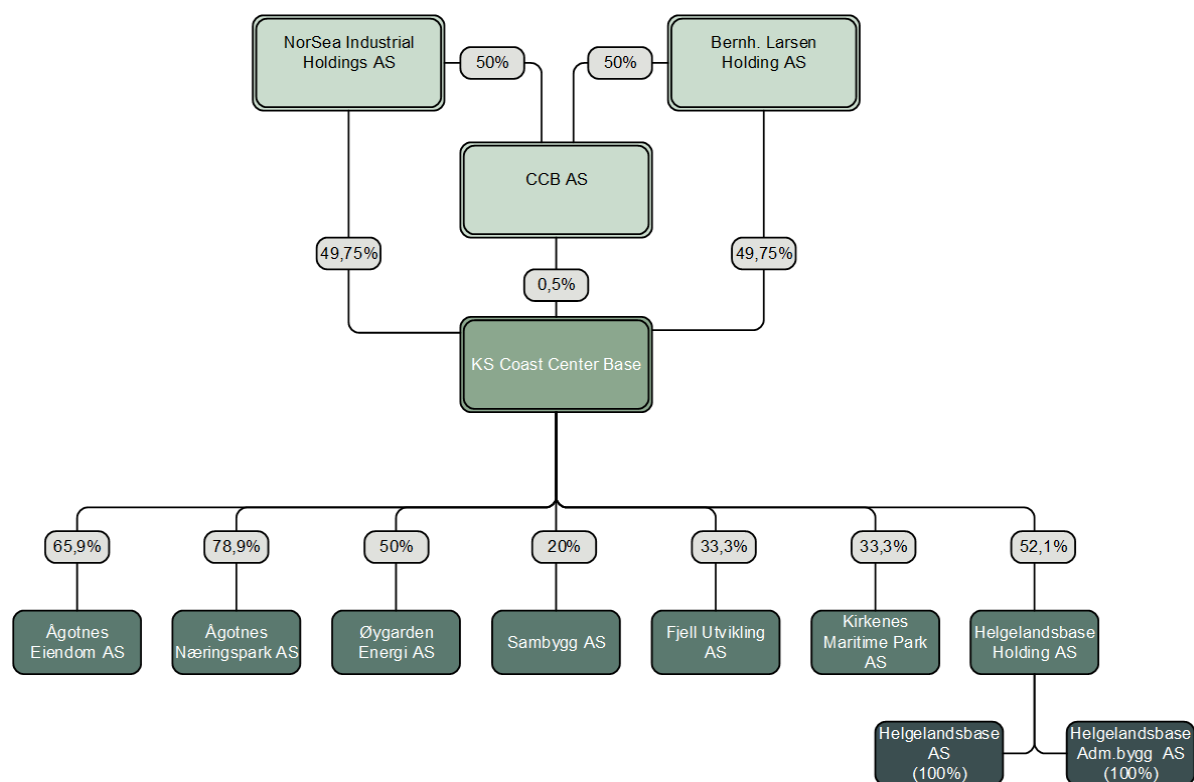
1. BAKGRUNN OG INTRODUKSJON

KS Coast Center Base (CCB) er et kommandittselskap som er morselskap i konsern for flere selskap med virksomhet innen utvikling og utleie av eiendom samt base-, logistikk- og vedlikeholdstjenester til petroleumsrelatert og maritim sektor. Selskapet ble etablert i 1973. Konsernets forretningskontor ligger på Ågotnes i Øygarden kommune.

Selskapet KS Coast Center Base er i dag et eiendomsselskap som eier flere eiendommer på CCB-basen på Ågotnes samt all infrastruktur på eiendommene inkludert bygninger, kaier og utearealer. Drift og forvaltning er satt ut til et annet selskap.

KS Coast Center Base eier aksjeposter i flere selskap. I alt 78,95 % i Ågotnes Næringspark AS (Øygarden kommune), 52,1 % i Helgelandsbase Holding AS (HBH) (Alstahaug kommune) og 65,9% i Ågotnes Eiendom AS (Øygarden kommune). Helgelandsbase Holding AS er morselskap for de heleide datterselskapene Helgelandsbase AS (HB) og Helgelandsbase Administrasjonsbygg AS (HBA). Basert på eierforholdene samlet sett er selskapet KS CCB morselskap i konsern for nevnte selskaper, og eier i tillegg aksjeposter i flere andre selskaper med eiendomsvirksomhet lokalisert i Øygarden kommune.

Konsernstruktur KS Coast Center Base



Aktiviteten i Helgelandsbase Holding AS og datterselskapene er knyttet til utleie og drift av eiendom samt baselogistikk i tilknytning til Helgelandsbase i Sandnessjøen. Helgelandsbase Holding AS er morselskap for Helgelandsbase AS og Helgelandsbase Administrasjonsbygg AS.



Helgelandsbase AS sin virksomhet i 2023 har vært logistikkjenester, herunder transport og spedisjonstjenester, materialstyringstjenester og tekniske tjenester, samt utleie av bygninger og anlegg. Helgelandsbase Administrasjonsbygg AS fester, eier og driver utleie av eiendom i Sandnessjøen lokalisert på Helgelandsbase. Det er kun ansatte i selskapet Helgelandsbase AS, i alt 10 personer i 2023.

Ågotnes Næringspark AS har aktivitet knyttet til fremleie av eiendom som er eid av Ågotnes Eiendom og utleie av rom i en mannskapsforlegning på Ågotnes. Ågotnes Eiendom eier flere eiendommer på Ågotnes med tilhørende bygningsmasse.

Av selskapene i konsernet KS Coast Center Base er selskapet selv, og et av selskapene i konsernet Helgelandsbase Holding AS, Helgelandsbase AS, og dermed også indirekte Helgelandsbase Holding AS, som er underlagt redegjørelsesplikten i åpenhetsloven. Redegjørelsen gjøres derfor samlet for selskapene i konsernet KS Coast Center Base og Helgelandsbase Holding/Helgelandsbase. Selskapene Helgelandsbase Holding AS og Helgelandsbase AS omtales samlet i denne rapporten som «Helgelandsbase».

Arbeidet i konsernet KS Coast Center Base ift. aktsomhetsloven er koordinert med vårt søsterkonsern CCB Holding AS. De to konsernene har felles eiere med like eierandeler (50 %).

CCB har hatt fokus på menneskerettigheter og sikring av anstendige arbeidsforhold siden oppstarten av morselskapet på Ågotnes i 1973. Fra og med 2022 har arbeidet fått et ytterligere løft som følge av at åpenhetsloven trådte i kraft. Konsernets arbeid i 2023 fremgår av denne redegjørelsen.

Konsernet har tilsluttet seg FNs bærekraftsmål og har valgt å fokusere på følgende mål: 8 - Anstendig arbeid og økonomisk vekst; 9 - Innovasjon og infrastruktur; 12 - Ansvarlig forbruk og produksjon; og 13 - Stoppe klimaendringene. Bærekraftsmål nummer 8 er særlig relevant i forhold til oppfølging av kravene i åpenhetsloven.

I redegjørelsen omtales alle de nevnte selskap samlet som CCB eller som virksomheten både samlet og som enkeltelskap. Dersom informasjonen gjelder et enkelt selskap, fremgår det av redegjørelsen.



2. FORANKRING OG PROSEDYRER

2.1 Styret og management

Konsernstyret i KS Coast Center Base har vedtatt en bærekraftspolicy for alle selskapene i konsernet som blant annet omhandler konsernets menneskerettighetspolicy.

Selskapet KS Coast Center Base har ingen egne ansatte. Som følge av dette utføres og koordineres bærekraftsarbeidet, inkludert arbeidet relatert til åpenhetsloven, med selskapene i CCB Holding AS-konsernet. Dette faller naturlig ettersom selskapet Coast Center Base AS (inngår i CCB Holding AS-konsernet) iht avtale leier og delvis fremleier eiendom, bygg og infrastruktur på Ågotnes heleid av KS Coast Center Base.

Styrene i selskapene, KS Coast Center Base og Helgelandsbase, følger aktivt opp virksomhetenes arbeid med åpenhetsloven. Selskapene i konsernet Helgelandsbase Holding AS har samme styre og ledelse. Ledergruppen i Helgelandsbase er aktiv og samarbeidet tett med CCB-Holding AS-konsernet med et klart mål om felles innsats innen bærekraftsområdet mht både analyser, prosedyrer, kompetanse og noen støttesystemer.

Selskapenes samarbeid har fokus på bærekraft i vid forstand. Dette er for å etablere og opprettholde en felles forståelse og engasjement for temaet, men også å sikre grunnleggende kompetanse i styrene og ledergruppene. Vi søker å fokusere på hele bredden innen bærekraft, dvs. både ytre miljø og klima, sosiale forhold og selskapsstyring (ESG).

2.2 Prosedyrer og retningslinjer

CCBs virksomhet i alle selskapene er i hovedsak rettet mot olje/gass og offshoreaktiviteter. Bransjen er preget av å ha et sterkt fokus på prosedyrer og retningslinjer og følge opp etterlevelsen av disse. Operatørselskapene i sektoren var tidlig ute med å stille krav til sine leverandører bl.a. til styringssystemer i henhold til ISO-standarder for kvalitet, ytre miljø og helse. Dette fokuset preger også selskapene i CCB-konsernet. Konsernet KS Coast Center Base benytter i dag felles styringssystem med selskapene i konsernet CCB Holding som blant annet tilfredsstiller kravene i ISO sine standarder for kvalitet og ytre miljø, og er også sertifisert av DNV i henhold til disse standardene. Selskapene i konsernet Helgelandsbase har et selvstendig ledelsessystem, TQM, men benytter felles prosedyrer og retningslinjer så langt det er relevant. Helgelandsbase er dessuten sertifisert av KIWA iht ISO standardene for 9001 kvalitet, 14001 ytre miljø og 45001 Arbeidsmiljø.

I den styrende dokumentasjonen inngår bl.a. interne krav iht. åpenhetsloven.



Menneskerettighetspolicy for konsernet CCB.

CCBs menneskerettighetspolicy (Human Rights Policy):

Vi i CCB har forpliktet oss til å respektere og bidra til at FNs menneskerettserklæring og ILO-konvensjonene for arbeidstageres rettigheter følges samt at preventive og korrigerende tiltak iverksettes i vår egen virksomhet og hos våre samarbeidspartnere i verdikjeden og hos andre forretningsforbindelser.

Vi baserer vår virksomhet på god forretningsførsel og foretar risikovurderinger. Vi jobber forebyggende og søker å redusere eventuell negativ påvirkning ved å følge vesentlighetsprinsippet for håndtering av eventuelle negative konsekvenser.

Vårt hovedfokus er at menneskerettighetene respekteres og at ansatte i vår verdikjede har anstendige arbeidsforhold.

Vi rapporterer iht. kravene i åpenhetsloven og likestillings- og diskrimineringsloven på selskaps og konsernnivå.

CCB har signert FUTURE-PROOF plakaten utarbeidet av Rafto stiftelsen og Bergen Næringsråd.

CCBs etiske retningslinjer (Ethical Guidelines):

Etiske retningslinjer har hatt stor betydning for vår forretningsførsel. De etablerte etiske retningslinjer står seg etter vår vurdering godt i forhold til kravene i åpenhetsloven.

Alle ansatte mottar de etiske retningslinjene ved ansettelse i virksomheten. Disse omhandler bl.a. arbeidstakeres rettigheter, som er relevant i forhold til åpenhetsloven. Tema er bl.a. barnearbeid, slaveri (el.), organisasjonsfrihet, likebehandling av innleid arbeidskraft, rett til tariffestet lønn, regulert arbeidstid, rett til fri og utøvelse av religion, urfolk og minoriteters rettigheter. De etiske retningslinjene har vært gjenstand for revisjon en rekke ganger, senest i 2022. I 2021 ble de etiske retningslinjene oversatt til engelsk.

Etiske retningslinjer for leverandører (Supplier Code of Conduct):

Fra og med 2022 ble det etablert egne retningslinjer for våre leverandører. Disse er tilgjengelig på våre felles nettsider (<http://ccb.no>). I våre etiske retningslinjer for leverandører stiller vi krav til hvordan vi ønsker at våre leverandører skal opptre for å være en godkjent leverandør til våre virksomheter. Før etablering av egne etiske retningslinjer var våre leverandører henstilt til å følge våre generelle etiske retningslinjer for vår egen virksomhet, eller etablere egne retningslinjer i tråd med disse.

De etiske retningslinjene for leverandører speiler i stor grad de etiske retningslinjene for vår egen forretningsførsel. Retningslinjene er tilgjengelige på vår felles nettside (<http://ccb.no>).



Varsling (Whistleblowing):

Virksomheten har etablerte varslingsrutiner for egne ansatte i tråd med arbeidsmiljøloven. Det innebærer bl.a. at ansatte skal kunne varsle uten at det skal få personlige konsekvenser, det er etablert mulighet til å varsle utenom egen rapporteringslinje, både internt og eksternt (bedriftshelsetjenesten). Og, det er også mulig å varsle anonymt.

Eksterne varslere har mulighet til å ta kontakt med virksomheten via våre ansatte. Normalt skjer eksterne henvendelser, uavhengig av årsak, via direkte kontakt med den enkelte virksomhets kundesenter, HMS, HR, kundekontakter eller ledende ansatte.

Henvendelser som gjelder forespørslers om informasjon iht. åpenhetsloven håndteres av ressurser i den enkelte virksomhet.

Ansvar og myndighet:

Virksomhetene i konsernet som er omfattet av åpenhetsloven benytter felles prosedyrer såfremt aktivitetene er like. Styringssystemet omfatter både dokumentasjon, saksbehandling og risikovurderinger knyttet til våre aktiviteter og omfatter dermed også dokumentasjon mht. åpenhetsloven.

Rutiner og annen dokumentasjon er tilgjengelig for alle ansatte via styringssystemene. Enkelte rutiner er i tillegg omtalt og er tilgjengelig for ansatte via konsernets intranett; *CCB Connect*. Rutiner og prosedyrer oppdateres regelmessig og det tilstrebes at disse er i henhold til både lov/forskrift, kundekrav og ikke minst virksomhetens egne krav.

Fra 2022 har CCB dedikert bærekraftsansvaret på vegne av konsernet til en sentralt plassert ressurs. Ansvarsområdet er kombinert med konsernansvar for flere fagområder, bl.a. juridisk og compliance. Juridisk, HR og bærekraftsdirektøren skal blant annet ivareta at det er etablert prosedyrer og rutiner i styringssystemet i henhold til åpenhetsloven for CCB-konsernets virksomheter på et overordnet nivå. Eventuelle interne eller eksterne henvendelser om informasjon som ikke håndteres av det enkelte selskap koordineres av denne ressursen. I tillegg er vedkommende en rådgiver til alle selskapene i konsernet.

På selskapsnivå ivaretas bærekraftsansvaret av selskapsspesifikke ressurser i den enkelte virksomhet. For KS Coast Center Base benyttes som nevnt over bærekraftsdirektøren til å følge opp arbeidet. I Helgelandsbase ivaretas arbeidet av selskapets administrasjon. Alle de dedikerte ressursene samarbeider tett for at CCB på best mulig måte ivaretar kravene i aktsomhetsloven både i form av prosedyrer og rutiner, i styringssystemene, kompetansebygging og saksbehandling av eventuelle avvik.



2.3 Intern informasjon og opplæring

Konsernstyret i CCB har i 2023 løpende fått orientering om virksomhetens pågående arbeid med compliance i forhold til åpenhetsloven.

I 2023 har det vært fokus på å øke intern kompetanse og følge regelutviklingen for hele bærekraftsområdet (ESG). Det har bl.a. vært fokusert på bærekraft, herunder sosial bærekraft, på interne samlinger og møter for ledere i konsernet.

CCB signerte i mai 2023 FUTURE-PROOF plakaten. Rafto stiftelsen og Bergen Næringsråd står bak FUTURE PROOF (<http://fproof.no>). Bærekraftsdirektøren er hovedkontakt i FUTURE PROOF og inngår i nettverk med andre virksomheter som også har signert plakaten. FUTURE PROOF sitt formål er å hjelpe næringslivet i regionen til å etterleve menneskerettighetsansvaret i virksomhetene. FUTURE PROOF har en rekke arrangementer gjennom året for bl.a. å øke kompetanse, utveksle erfaringer og utvikle nettverk mellom virksomhetene. Enkelte åpne arrangement har flere ressurser i CCB-selskapene deltatt på.

Det har vært deltakelse fra CCB-selskapene på ulike eksterne konferanser, kurs og seminarer hvor bærekraft og følgelig åpenhetsloven har hatt i fokus. Dette gir økt kompetanse generelt, bidrar til å utvikle nettverk med virksomheter med tilsvarende krav og ikke minst god informasjon om rettsutviklingen på området.

I Øygarden kommune ble det i 2022 etablert et bedriftsnettverk med tanke på å utveksle informasjon og utvikle kompetanse innen ESG-området. Nettverket har fått navnet Øygarmot. Nettverket er åpent for alle typer virksomheter. Et av målene for nettverket er at deltakerne i nettverket kan bidra med erfaringsutveksling og dermed utvikle kompetanse og om mulig utvikle felles løsninger på ulike problemstillinger innen ESG-området. CCB har to ressurser i nettverkets styringsgruppe som bl.a. setter agenda for møter i nettverket og annen aktivitet.

2.4 Spesielt om leverandører og forretningspartnere

Virksomhetens krav til innkjøp er beskrevet i en felles innkjøpsprosess slik denne er dokumentert i styringssystemene. Det stilles krav til at de som foretar innkjøp i virksomheten skal være kjent med og følge innkjøpsprosessen når det gjøres innkjøp. Vi stiller blant annet krav innen en rekke områder forut for godkjenning av våre leverandører. Avhengig av kritikaliteten på leveransen godkjennes leverandører som A, B eller en kritisk leverandør. Leverandører som kategoriseres som «kritiske leverandører» må, for å godkjennes, vurderes opp mot en rekke ulike kriterier avhengig av type leveranse. I tillegg benyttes revisjon av utvalgte leverandører, enten i forbindelse med prosess for å bli godkjent som en ny leverandør eller for å opprettholde godkjenningsstatus.



Mange av våre forretningspartnere er større aktører i petroleumsbransjen og maritim bransje, som f.eks. operatørselskap og systemleverandører til disse. Disse stiller generelt tydelige krav til vårt bærekraftsarbeid. For både KS Coast Center Base og Helgelandsbase benyttes faste, oftest lokale, leverandører til å vedlikehold av eller ved ombygging av bygg og infrastruktur. Helgelandsbase har også aktivitet innen baselogistikk hvor egne ressurser benyttes ifm. leveranse til kunder.

Ved større prosjekter tildeles oppdrag basert på anbudsprosesser. Våre kunder har normalt stort fokus på pris, men også på internkontroll, HMS, ytre miljø, tariffavtaler, menneskerettigheter, anti-korrupsjon og hvitvasking mv., dvs. krav som også berører åpenhetsloven. Enkelte av temaene har fått økt fokus fra våre kunder, og vår erfaring er at temaene har blitt viktigere for våre kunder å følge opp. Vi stiller normalt samme krav til våre leverandører som vi har fra våre oppdragsgivere. Anbud leveres ofte med korte tidsfrister og det er derfor viktig for oss å kjenne leverandørene godt, særlig med tanke på kompetanse, kapasitet og leveringsdyktighet, men kravene til menneskerettigheter og arbeidstakeres rettigheter har blitt gitt større fokus også fra oss. Per i dag er kun et begrenset antall prosjekter i vår regi underlagt offentlige innkjøpsregler og det er derfor den enkelte kunde som setter premissene for anbudsprosessene.

For å kunne tilfredsstille våre kunders krav til compliance, som også omfatter åpenhetsloven, er det gjennom mange år etablert samarbeid med faste leverandører som vi over tid har svært god kjennskap til. Leverandørene er i stor grad knyttet til oss gjennom rammeavtaler. Leverandører med rammeavtaler er prekvalifisert som leverandører til oss, også ved prosjekter hvor våre leveranser er til en av våre oppdragsgivere.



3. AKTSOMHETSVURDERINGER OG RELEVANTE TILTAK

Gjennom styringssystemene har virksomhetene etablert og dokumentert aktsomhetsvurderingen med hensyn til menneskerettigheter og arbeidstakeres rettigheter i tråd med kravene i åpenhetsloven. Arbeidet bygger på prinsippene i OECDs veileder for aktsomhetsvurderinger for ansvarlig næringsliv. Det innebærer at:

1. Arbeidet er forankret i retningslinjer og styringssystem
2. Det er gjennomført kartlegging mht. evt. negativ påvirkning eller skade fra egen virksomhet, leverandørkjede og forretningsforbindelser
3. Evt. negativ påvirkning eller skade stanses, forebygges eller reduseres
4. Overvåkning av gjennomføringen og resultatene
5. Hvordan påvirkningen er håndtert kommuniseres, og
6. Dersom det er påkrevd sørges det for gjenoppretting eller erstatning

Aktsomhetsvurderingen for KS Coast Center Base er felles med selskapene i CCB Holding-konsernet. Helgelandsbase benytter samme grunnlag, men har dokumentert aktsomhetsvurderingen i eget styringssystem.

Aktsomhetsvurderingen for KS Coast Center Base er dokumentert ved hjelp av risikomodulen i CCBs styringssystem. Styringssystemet er implementert i virksomheten fra tidligere og benyttes bl.a. til å beskrive virksomhetens ulike prosesser. Styringssystemets risikomodul er etter vår vurdering godt egnet til formålet. Videre ivaretar styringssystemet krav til virksomhetens aktiviteter i form av instruksjer og prosedyrer som kreves dokumentert iht. ulike standarder og annet regelverk, f.eks. HMS (arbeidsmiljøloven med forskrifter), kvalitet (ISO 9001), ytre miljø (ISO 14001) samt likestilling og mangfold. Videre benyttes styringssystemene til saksbehandling ved hendelser eller avvik og i forbindelse med virksomhetens forbedringsarbeid.

For hvert av de ulike temaene som er dokumentert i aktsomhetsvurderingen er dagens situasjon beskrevet. Basert på beskrivelsen av nå-situasjonen er det gjort en vurdering av sannsynlighet og konsekvens med en verdi fra 1 til 5 som så gir en verdi for risiko for det enkelte tema fra 1 - 25. Trafikklysmetoden benyttes til å vurdere om det er behov for ytterligere tiltak. Verdier mellom 1-4 (grønn) innebærer lav risiko, 5- 15 (gul) innebærer middels risiko og verdier mellom 10-25 (rødt) innebærer høy risiko. Tema som har en lav risiko krever ikke forebyggende eller risikoreduserende tiltak, men kan gjerne vurderes og beskrives i aktsomhetsvurderingen. Temaer som har middels risiko kan fortsette, men det er nødvendig å vurdere mulighet for å tiltak som potensielt kan forebygge eller redusere risiko og beskrive disse, samt vurdere om disse skal iverksettes. Temaer som har en høy risiko krever at forebyggende og /eller risikoreduserende tiltak må vurderes og iverksettes. Forebyggende og/eller risikoreduserende tiltak vurderes og beskrives for hvert tema. Deretter blir risikoen vurdert på nytt basert på konkrete tiltak. Dersom situasjonen senere endres eller ny informasjon blir tilgjengelig oppdateres aktsomhetsvurderingen. Det er lagt til grunn at aktsomhetsvurderingen også vil være gjenstand for periodisk revisjon på lik linje med øvrige risikovurderinger i virksomheten. Basert på aktsomhetsvurderingen er det gjort



en konkret vurdering av hva CCB anser som den/de største utfordringene for vår virksomhet. Temaene er forurensing og rett til hvile og fritid. I tillegg har vi valgt å inkludere vår aktsomhets analyse om underleverandørers etterlevelse av menneskerettigheter og arbeidstakeres rettigheter. Mer informasjon om våre vesentlige tema følger nedenfor.

Helgelandsbase har på tilsvarende måte dokumentert aktsomhetsvurderingen i eget styringssystem. For øvrig benyttes samme metodikk som er beskrevet over for KS Coast Center Base.



Tema	Beskrivelse av temaet	Opprinnelig risiko (1-25)	Tiltak	Restrisiko (1-25)
Forurensing, dvs. virksomhetens aktiviteter medfører forurensing til det ytre miljøet.	<p>Potensielt kan det medføre forurensing i form av kjemikalier (eller andre forurensende stoffer) til grunn, vann (evt. drikkevann) eller sjø, og det kan være støy fra aktivitetene i form av høy konstant lyd eller pulserende lyd. Forurensingen kan potensielt f.eks. medføre skade på eller tap av liv i sjø eller vann eller at naboer til virksomheten får forstyrret nattero/helligdagsfreden.</p> <p>Umiddelbar konsekvens kan være at naboer ringer/sender e-post for å klage på støy eller annen forurensing og belaster portvakt og/eller andre ansatte.</p> <p>Myndighetene kan evt. pålegge virksomheten arbeidsforbud eller gi bøter. Opprydding etter forurensing kan bli så kostbar at virksomheten går konkurs.</p> <p>Årsak til en forurensende hendelse kan være mengde, herunder:</p> <ul style="list-style-type: none">• Manglende vedlikehold på utstyr (bil, truck, kran, båter, tanker, rør i grunn, slanger eller annet utstyr som inneholder kjemikalier) slik at lekkasjer oppstår.• Påkjørsel som medfører skade på kjemikaliertanker eller annet utstyr som inneholder kjemikalier (eller andre forurensende stoffer).• Utstyr mistes av transportmiddel (truck, kran, trailer) og medfører skade slik at lekkasjer oppstår.• - Arbeid på basen støyer mer enn forutsatt og det er ikke hensyntatt hvilket tidspunkt ila døgnet eller	6 Middels risiko	<p>Følgende tiltak er iverksatt i virksomhetene:</p> <ul style="list-style-type: none">• Gjennomgående er det gjort risikovurderinger av alle arbeidsoperasjoner og i felt utføres samtaler med involverte ansatte ("klar - ferdig - gå").• Utarbeider sikker jobb analyse av større operasjoner.• Etablert IK-system med overordnede risikovurderinger som også revideres regelmessig.• På Ågotnes varsles til naboer rutinemessig ifm rigganløp.• Arbeid legges normalt på tider av døgnet da det ikke skal være nattero eller utenom helligdager.• Gjennomgående utføres periodiske kontroller av utstyr som å avdekke behov for vedlikehold og holde utstyr i god stand.• Opplæring mht viktigheten av å unngå forurensing i enhver form.• Arbeid utføres i stor grad på avgrenset område, både inne på basen, på kaier eller i lager/verksted.• CCB (Ågotnes) har utslippstillatelse fra Statsforvalteren som beskriver tillatte grenser for utslipp fra aktiviteter i virksomheten og basen for øvrig. Utslippstillatelsen følges opp og det rapporteres regelmessig (årlig) til Statsforvalteren.• Lyd monitoreres i nabolaget til CCB-basen på Ågotnes. Hensikt å avdekke om aktivitetene er innenfor tillatte grenseverdier.• Dersom hendelse skulle oppstå er det etablert varslingsrutiner med bl.a. eget tlf nr slik at ressurser (interne, herunder industrivern, og eksterne etater)	6 Middels risiko



	hvilken dag i uken arbeidet utføres. Naboer blir ikke varslet om støyende arbeider som er kjent for virksomheten, f.eks. ifm riggoppdrag, høytrykksrengjøring, arbeid i verksted el.		kan mobiliseres raskt og etter behov (sanitet/helse, brann/røydykkere, redning, ordonans, ledelsens beredskapsstab. (Ågotnes: 56 32 32 30) <ul style="list-style-type: none">• Dersom avvik/brudd avdekkes rapporteres dette og blir saksbehandlet med involvering også av ledelse. Alvorlige avvik/brudd tas tak i omgående og ofte er både HMSK-leder/-funksjoner og toppledelse involvert.• Avdekkede forhold i egen virksomhet eller leietakere på basen søkes rettet opp så snart som mulig.• Tilgang på absorbenter og lenser i tilfelle akutt forurensing.• Har eget industrivern som trener regelmessig og som kan mobiliseres ved akutt behov.• Øygarden brann og redning er lokalisert i umiddelbar nærhet til CCB-basen på Ågotnes.	
Åpenhetsloven - Leverandører etterlever ikke krav og forventinger til menneskerettigheter og arbeidstakeres rettigheter	Potensielt kan leverandøren ha mangelfull etterlevelse av menneskerettigheter og arbeidstakeres rettigheter, f.eks.: <ul style="list-style-type: none">• Leverandørens arbeidstakere skades som følge av manglende opplæring.• Leverandørens arbeidere betales mindre enn minstelønn (iht. gjeldende tariffavtaler og/eller allmengjorte tariffavtaler).• Leverandøren bruker barnarbeid.• Leverandøren bruker tvangsarbeid.• Brudd på menneskerettigheter ved produksjon av innsatsfaktorer (utstyr etc.).• Hendelsene listet ovenfor kan medføre at virksomheten ikke oppfyller krav fra våre kunder og kan medføre bøter og/eller tap av kontrakt.	6 Middels risiko	Følgende tiltak er iverksatt i virksomhetene: <ul style="list-style-type: none">• Etablert prosedyre for innkjøp og for kvalitetssikring av leverandører.• Etablert prosedyre med rutine for oppfølging og revisjon av kritiske leverandører og A-leverandører.• Etablert myndighetsmatrise som angir hvem som kan godkjenne innkjøp iht størrelse på innkjøp• Etablert rutine for gjennomgang av kontrakter med kunder og leverandører.• Etablert standardavtaler med leverandører i Yard Services som beskriver egne krav til underleverandører samt krav om at krav fra kunde også vil gjelde for deres leveranser.• Åpenhet med kunder ift tilgang på informasjon fra underleverandører og fra deres ansatte.	2 Lav risiko



	<ul style="list-style-type: none">• Mangelfull oppfølging og kvalitetssikring av leverandøren ved innkjøp.• Mangelfull oppfølging og kvalitetssikring av leverandøren etter at kontrakt er inngått.• Leverandøren gir ikke riktig informasjon om lønns- og arbeidsvilkår, og/eller forsøker å skjule faktiske forhold.		<ul style="list-style-type: none">• Oppfølging av leverandører ifm. prosjekter.• Tett oppfølging av leverandører som benytter ansatte ifm prosjekter som ikke er bosatt i Norge (f.eks. Romania, Polen og tilsvarende).• Dersom avvik mht lønnsvilkår avdekkes følges enkelte leverandører tettere opp også mht informasjon om hvilke krav vi stiller til våre leverandører.• Etablert rett til å terminere kontrakter basert på brudd på menneskerettigheter.	
Rett til hvile og fritid	<p>Potensiell risiko for at ansatte ikke har tilstrekkelig hvile og fritid mellom to arbeidsøkter, pr uke eller pr måned i strid med arbeidsmiljøloven eller at ansatte ikke avvikler ferie iht lov/avtale i løpet av et kalenderår.</p> <p>Medfører at ansatte møter på jobb selv om de skulle hatt fri og dermed ikke er uthvilt før en ny arbeidsøkt begynner. Kan medføre at ansatte ikke er tilstrekkelig årvåken eller konsentrert ved utførelse av arbeidet. Kan potensielt f.eks. gjøre skade på seg selv, andre personer, utstyr, og/eller utslipp av kjemikalier til det ytre miljø.</p> <p>Mangelfull kompetanse blant ansatte og ledere i virksomheten. Ansatte selv påpeker ikke at det ikke er tilstrekkelig hvilke mellom arbeidsøkter - eller pr uke/måned. Og leder undersøker ikke.</p> <p>Virksomheten har ikke tilstrekkelige ressurser ift arbeidet en har forpliktet seg til å utføre.</p> <p>Noe uforutsett har oppstått slik at en må benytte annet personell enn planlagt.</p> <p>Leder benytter de samme ressursene til alle oppgaver utenom ordinær arbeidstid</p>	8 Middels risiko	<p>Følgende tiltak er iverksatt i virksomhetene:</p> <ul style="list-style-type: none">• Virksomheten utarbeider planer for skift og vakt utenom ordinær arbeidstid samt arbeidsplaner for gjennomføring av prosjekter. Planene godkjennes av tillitsvalgte.• Arbeidet tid registreres i timeregistreringssystem og ledere har tilgang til og skal godkjenne arbeidet tid.• Ansattes kompetanse er registrert i personalsystem. Ledere har fokus på ansattes kompetanse og ansattes tilføres ny kompetanse dersom det avdekkes at det er behov.• Etablert varslingsrutiner for å kunne ivareta evt. ansatte som ikke når frem med at de har jobbet for mye.• Rapporterer rutinemessig avvik ved overtredelse av arbeidsplaner mv og når antall timer pr måned overstiger grensene i arbeidsmiljøloven.• Personell som møter til arbeid uten tilstrekkelig hvile mellom arbeidsøkter sendes hjem av sin leder dersom det blir avdekket.	8 Middels risiko



	<p>(skift/overtid/vakt/arbeidsplaner ifm prosjekt) selv om andre kunne ha blitt satt til å utføre arbeidet.</p> <p>Har ikke tilstrekkelig personell med nødvendig kompetanse. Eller gir ikke opplæring til flere arbeidstakere for å kunne fordele arbeidet på flere.</p> <p>Ansatte selv har økonomisk (lønn) motivasjon for å jobbe så mye som mulig.</p> <p>Ansatte selv gir ikke beskjed om at en har jobbet for mye.</p> <p>Kulturelt er det ikke ok å si ifra at en ikke kan jobbe når en leder spør eller pålegger ansatte å jobbe.</p> <p>Kunde tillater kun at enkeltpersoner (navngitte) utfører arbeidet, og det kan da ikke fordeles på flere ressurser.</p>			
--	--	--	--	--



Hendelser registrert i KS Coast Center Base i 2023

KS Coast Center Base ikke aktivitet i egen regi. Coast Center Base AS forestår drift og fremleie av virksomhetens eiendommer. Eventuelle avvik for øvrig i konsernets virksomhet registreres i virksomhetens datterselskap. For Helgelandsbase er selskapets registreringer omtalt nedenfor. Øvrige datterselskap og tilknyttede selskap i konsernet har ikke rapportert om faktiske forhold eller tilfeller av brudd på menneskerettigheter og anstendige arbeidsforhold i 2023.

Hendelser registrert Helgelandsbase i 2023

Helgelandsbase har på lik linje med KS Coast Center Base forbedret kontraktsvilkår, revisjonsrett og tilgang på dokumentasjon fra underleverandører. Helgelandsbase har valgt å ikke nytte underleverandører som følge av at leverandøren har hatt høy skadestatistikk. Helgelandsbase AS har ikke avdekket noen andre negative forhold, for eksempel sosial dumping o.l. i løpet av det siste året.

3.2 Oppsummering av faktiske negative konsekvenser og vesentlig risiko for negative konsekvenser som CCB har avdekket gjennom sine aktsomhetsvurderinger

CCB-konsernets virksomhet er knyttet til utleie, utvikling av eiendom samt annen aktivitet knyttet til base, havn og logistikk. Base, havn og logistikkaktiviteten er i stor grad tjenestebasert. Våre virksomheter er lokalisert i Norge (Ågotnes og Sandnessjøen) og våre tjenesteleveranser utføres i på de samme lokasjonene av egne ansatte. Leverandører som benyttes i virksomheten er i all hovedsak lokalisert i Norge og med ansatte i Norge på norske betingelser. I aktsomhetsvurderingen er det hovedsakelig knyttet potensiell risiko for negative konsekvenser til våre leverandører.

Basert på ovennevnte er allikevel potensiale for brudd på menneskerettigheter og arbeidstakeres rettigheter i vår virksomhet etter vårt skjønn generelt lav. Dette gjenspeiles i aktsomhetsvurderingen. Våre vurderinger er oppsummert i de neste avsnittene.

KS Coast Center Base leier ut all sin eiendom til Coast Center Base AS som også forestår normalt vedlikehold av bygg og infrastruktur. Oppgradering av bygg og øvrig infrastruktur samt eventuelt oppføring av nybygg er det også Coast Center Base AS som ivaretar på vegne av selskapet. Coast Center Base AS er et heleid datterselskap av CCB Holding AS, og som nevnt tidligere er det de samme to eierne som hver har en likeverdig aksjepost på 50 % både i CCB Holding AS og i KS Coast Center Base. Coast Center Base AS har eget personell som gjør en del av arbeidet selv. I tillegg benyttes underleverandører innen ulike fagdisipliner avhengig av hva som skal utføres. Oppfølging av underleverandørene gjøres



direkte av Coast Center Base AS som en del av den ordinære virksomheten i Coast Center Base AS. Det er ikke avdekket faktiske negative konsekvenser i verdikjeden.

Helgelandsbase sin virksomhet innen eiendom er organisert på tilsvarende måte, dvs. at et selskap i Helgelandsbase Holding AS konsernet kun er eier av eiendom og infrastruktur uten egne ansatte. Helgelandsbase AS forestår vedlikehold av byggene. Der arbeidet ikke utføres av egne ansatte benyttes underleverandører. Tjenestene knyttet til base, havn og logistikk utføres av egne ansatte i Helgelandsbase. Det er ikke avdekket faktiske negative konsekvenser i verdikjeden.

I 2023 er vi ikke kjent med konkrete brudd hos våre underleverandører.

3.3 Faktiske eller planlagt iverksatte tiltak for å stanse eller begrense negativ påvirkning

Årlig blir et utvalg av våre leverandører underlagt revisjon, både for å bli godkjent som leverandør, planlagt oppfølging av godkjente leverandører og ad hoc basert på informasjon om forhold som vi ønsker ytterligere informasjon om. Hensikten med revisjoner er å avdekke og potensielt begrense «vesentlig risiko» samt å rette opp negativ påvirkning på forhold vi stiller krav om for å være leverandør til vår virksomhet. Dette arbeidet gir oss bedre kunnskap om våre leverandører og de har mulighet til å rette opp i forhold som avdekkes under revisjonen. Tidligere har HMS og kvalitet hatt særskilt fokus ved revisjoner, men etter at åpenhetsloven trådte i kraft har også menneskerettigheter og arbeidstakeres rettigheter blitt fulgt opp ved revisjoner.

Det er ikke avdekket forhold relatert til åpenhetsloven ved revisjoner av underleverandører i 2023.



4 OFFENTLIGGJØRING OG KOMMUNIKASJON

4.1 Redegjørelse

Denne redegjørelsen gjelder for alle selskapene i konsernet KS Coast Center Base som er underlagt kravene til redegjørelsesplikt iht. åpenhetsloven. Redegjørelsen vil bli gjort tilgjengelig via virksomhetene felles nettsider, www.ccb.no.

4.2 Informasjonsforespørsler

Det er i 2023 ikke mottatt henvendelser til selskap i konsernet KS Coast Center Base med forespørsel om informasjon fra virksomheten på grunnlag av åpenhetsloven.

Henvendelser som rettes til virksomheten vil bli besvart basert på virksomhetens aktsomhetsvurdering.

Henvendelser rettes til den enkelte virksomhet som er berørt av bestemte forhold som gjelder det spesifikke selskapet eller til morselskapet dersom henvendelsen berører flere selskap i konsernet eller aktsomhetsvurderingen generelt.

Juni 2024

KS Coast Center Base

Sven Erik Lie
styrets leder

Alf G. Dahl
styremedlem

Anne Kverneland
styremedlem

Milly Svenheim
styremedlem

Jan-Dagfinn Lund
CEO

Helgelandsbase Holding AS / Helgelandsbase AS

Jan-Dagfinn Lund
styrets leder

Bendik Skaslien
styrets nestleder

Nikolai Knudsmoen Utheim
styremedlem

Jann Harald Greger Winsents
styremedlem/adm. direktør

This document contains 17 pages before this page
Dokumentet inneholder 17 sider før denne siden

Tämä asiakirja sisältää 17 sivua ennen tätä sivua
Dette dokument indeholder 17 sider før denne side

Detta dokument innehåller 17 sidor före denna sida

Alf Gunnar Dahl

21116fd7-1cf0-463d-b3db-5adab7aebffc - 2024-06-21 11:18:58 UTC +03:00
BankID - 6d1fdf08-9bf2-462a-bf6e-d31f6fa12962 - NO

Milly Svenheim

de065e26-a638-4b97-8825-bd1752b0f214 - 2024-06-21 11:22:36 UTC +03:00
BankID - c45a646a-1f49-42ad-b012-0fef528fdaca - NO

Sven Erik Lie

680d9b62-b602-479f-940b-49a2654632b8 - 2024-06-21 11:27:30 UTC +03:00
BankID - 054842b0-3c91-4ed6-8bf8-3bed255f28b0 - NO

Jann Harald Greger Winsents

ef4369d7-4075-40f2-a747-474b76373be9 - 2024-06-21 11:58:19 UTC +03:00
BankID - 89f72bc2-4ba1-4f2a-a823-ed96e6af9328 - NO

Bendik Skaslien

e6fb9990-8453-4105-bce5-8cb9ab9528f0 - 2024-06-21 12:21:29 UTC +03:00
BankID - 9477def0-9aaa-4c4d-b9fa-c0a6e506f541 - NO

Jan-Dagfinn Lund

55e80f93-58c3-4f76-a144-d6d1aeeba3b4 - 2024-06-21 13:34:44 UTC +03:00
BankID - a132c2c4-0513-4bad-aac7-f2e8db1c5f1f - NO

Anna Kverneland

fdf56f0b-9d4e-43c8-b369-f43a402f8f39 - 2024-06-21 14:24:36 UTC +03:00
BankID - a8ca88df-8b64-4ef5-8ba4-5b26b426f7fd - NO

authority to sign
representative
custodial

asemavaltuus
nimenkirjoitusoikeus
huoltaja/edunvalvoja

ställningsfullmakt
firmateckningsrätt
förvaltare

autoritet til å signere
representant
foresatte/verge

myndighed til at underskrive
repræsentant
frihedsberøvende

SIGNATURES**ALLEKIRJOITUKSET****UNDERSKRIFTER****SIGNATURER****UNDERSKRIFTER**

This documents contains 18 pages before this page

Tämä asiakirja sisältää 18 sivua ennen tätä sivua

Detta dokument innehåller 18 sidor före denna sida

Dokumentet inneholder 18 sider før denne siden

Dette dokument indeholder 18 sider før denne side

Nikolai Knudsmoen Utheim

2e05c2c3-9913-40f4-a0e3-e21c66f0b057 - 2024-06-22 13:51:16 UTC +03:00

BankID - b09bc052-0d1d-4233-adbd-6642e886913c - NO

authority to sign

representative

custodial

asemavaltuus

nimenkirjoitusoikeus

huoltaja/edunvalvoja

ställningsfullmakt

firmateckningsrätt

förvaltare

autoritet til å signere

representant

foresatte/verge

myndighed til at underskrive

repræsentant

frihedsberøvende